

 BGY International Services BGY INTERNATIONAL SERVICES S.R.L. Via Orio al Serio n° 49/51 GRASSOBBIO (BG)	Piano di Emergenza ed Evacuazione	Edizione N° 00 Rev. 02 Del 05/08/2019
		Pag. 1 di 11

***Piano di
Emergenza ed Evacuazione***

***BGY
International Services S.r.l.***

UNIPERSONALE

SOCIETÀ SOTTOPOSTA A DIREZIONE E COORDINAMENTO DI SACBO

LA REDAZIONE DEL PRESENTE DOCUMENTO È STATA ESEGUITA DA		
<i>Elaborazione a cura di</i>	SPP F. Gambarini	 <i>firma</i>
<i>Verifica a cura di</i>	RBE M. Pauzzi	 <i>firma</i>
<i>Approvazione a cura di</i>	DATORE DI LAVORO A. Corti	 <i>firma</i>



BGY INTERNATIONAL SERVICES S.R.L.
Via Orio al Serio n° 49/51
GRASSOBBIO (BG)

Piano di Emergenza ed Evacuazione

Edizione N° 00
Rev. 02
Del 05/08/2019

Pag. 2 di 11

PAGINA
INTENZIONALMENTE
BIANCA

 BGY International Services BGY INTERNATIONAL SERVICES S.R.L. Via Orio al Serio n° 49/51 GRASSOBBIO (BG)	Piano di Emergenza ed Evacuazione	Edizione N° 00 Rev. 02 Del 05/08/2019
		Pag. 3 di 11

Datore di Lavoro	Amelia Corti
Località	Orio al Serio (Bergamo)
Via	Aeroporto, 13
tel.	035/326582
Responsabile del SPP	Fabio Gambarini
Rappresentanti dei Lavoratori per la Sicurezza	Capelli Angelo
	Merla Sergio
	Zucchinelli Angelo
Medico Competente Coordinatore	Dr. Aldo Todaro
Medico Competente	Dr.ssa Francesca Solari Dr. Luca Rigatelli

SOMMARIO

1. **PREMESSA**
2. **CRITERI E STRUTTURA DEL PEE**
3. **PRINCIPALI ASPETTI ORGANIZZATIVI DEL PEE SACBO**
4. **RUOLI ASSEGNATI AL PERSONALE BGYIS**
 - 4.1 **REFERENTE EMERGENZE BGYIS**
 - 4.2 **COORDINATORE DELLE EMERGENZE SUL CAMPO /ADDETTI SQUADRE DI EMERGENZA**
5. **DISTRIBUZIONE ED AGGIORNAMENTO PEE BGYIS**


ALLEGATI

PIANO DI EMERGENZA ED EVACUAZIONE SACBO

STATO DEL DOCUMENTO

REV.	SEZ.	PAR.	PAG.	MOTIVO	DATA
00				Edizione N° 00	03/07/2017
01			01	Aggiornamento anagrafica	18/04/2018
01	03	01	06	Revisione PEE SACBO	18/04/2018
02			03	Aggiunto RLS Zucchinelli A.	05/08/2019

NB: Il Piano di Emergenza ed Evacuazione è presente sul sito internet aziendale.

 <p>BGY International Services BGY INTERNATIONAL SERVICES S.R.L. Via Orio al Serio n° 49/51 GRASSOBBIO (BG)</p>	<p>Piano di Emergenza ed Evacuazione</p>	<p>Edizione N° 00 Rev. 02 Del 05/08/2019</p> <hr/> <p>Pag. 4 di 11</p>
---	---	--

1. PREMESSA

Al fine di agevolare un'ottimale comprensione della particolare struttura del presente **PIANO DI EMERGENZA ED EVACUAZIONE AEROPORTUALE** (nel seguito **PEE**) appare opportuno evidenziare alcuni aspetti che caratterizzano la struttura organizzativa e l'ambiente lavorativo della società **BGY INTERNATIONAL SERVICES** (nel seguito tale denominazione sarà sintetizzata in **BGYIS**).

L'aspetto importante da evidenziare è che essa rientra nell'assetto proprietario della società **SACBO SOCIETÀ PER L'AEROPORTO CIVILE DI BERGAMO – ORIO AL SERIO** che, a sua volta, si è occupata da tempo della gestione complessiva dell'aeroporto omonimo.

Con l'inizio del 2017, parte delle tipologie lavorative prima svolte in toto dal personale **SACBO**, sono divenute di competenza della neo costituita società **BGYIS**.

Il nuovo assetto societario non ha prodotto mutamenti concreti (ovviamente salvo gli aspetti burocratici legati al passaggio di parte del personale ed alla formale cessione di alcune strutture ed attrezzature, dalla **SACBO** alla **BGYIS**) sugli scenari di rischio di pertinenza del presente **PEE**, in quanto c'è una sostanziale condizione di continuità con la situazione lavorativa ed ambientale esistente fino al termine del 2016.

In sintesi gli aspetti più significativi di cui si è tenuto conto nella redazione del presente **PEE** sono:

- 1) **BGY INTERNATIONAL SERVICES** è una società sottoposta a direzione e coordinamento di **SACBO** e quindi esiste tra loro un legame sia **sostanziale che formale**;
- 2) a seguito della creazione di **BGYIS**, una cospicua componente del personale che si occupava (principalmente ma non solo) di handling, da **SACBO** è confluita in **BGYIS**. Tale componente comprendeva la quasi totalità del personale che svolgeva (nella sede aeroportuale della **SACBO** fino al 2016) anche l'incarico di *Addetto alla Prevenzione Incendi e Gestione delle Emergenze* e di *Addetto al Primo Soccorso*;
- 3) il personale di **SACBO** che ancora opera nel sedime aeroportuale è una quantità residuale ed è pertanto evidente la necessità di ottimizzare le risorse prevedendo un impiego del personale "*addetto alle emergenze*" in modo coordinato e condiviso tra le due società;
- 4) in coerenza con quanto sopra indicato e considerata la prioritaria esigenza di garantire un'ottimale gestione degli interventi di emergenza nel sedime aeroportuale (inteso nel suo complesso), è **stata stipulata tra SACBO e BGY INTERNATIONAL SERVICES un'apposita convenzione (contratto di service) che prevede l'impiego del personale "addetto alle emergenze" della BGYIS anche per eventi che riguardino ambiti/situazioni di pertinenza della SACBO.**

 <p>BGY International Services</p> <p>BGY INTERNATIONAL SERVICES S.R.L. Via Orio al Serio n° 49/51 GRASSOBBIO (BG)</p>	<p>Piano di Emergenza ed Evacuazione</p>	<p>Edizione N° 00 Rev. 02 Del 05/08/2019</p>
		<p>Pag. 5 di 11</p>

2. CRITERI E STRUTTURA DEL PEE

Sulla base di quanto sopra esposto risulta evidente che tutte le attività riconducibili alla gestione delle emergenze da parte di BGYIS sono, nei fatti, concretamente interconnesse con quelle riguardanti SACBO. A tal proposito è da rilevare che SACBO ha redatto un proprio PEE che oltre a comprendere anche le aree di pertinenza di BGYIS è stato opportunamente modificato (anche) a fronte dell'avvenuta stipula del citato *contratto di service* (<https://www.milanbergamoairport.it/it/politica-per-la-salute-e-la-sicurezza/>).


In altri termini nel PEE di SACBO vengono definite le responsabilità, i compiti e le relazioni delle varie figure aziendali (SACBO - BGYIS) interessate all'attuazione del piano stesso, nonché il flusso informativo e gli strumenti di riscontro delle attività svolte; **l'aspetto importante è che l'analisi e lo sviluppo di tali tematiche comprende anche la realtà aziendale della società BGYIS.**

Il PEE di SACBO tiene quindi conto dei citati fattori di interconnessione ed è stato coerentemente progettato per rappresentare, per le due società, un riferimento univoco idoneo ad assicurare un'efficace integrazione dei rispettivi sistemi gestionali riferibili alle "emergenze".

Per quanto sopra esposto risulta evidente che già nel PEE di SACBO vengono indicate in forma dettagliata tutte le tematiche pertinenti il "piano di emergenza" riferibili per estensione anche a BGYIS e pertanto **esso è fattualmente parte integrante del presente documento** (il PEE di SACBO integra il presente documento).

Sotto il profilo dell'efficacia espositiva non appare di alcuna utilità pratica riproporre in forma estesa quanto già esposto nel suddetto *Piano*, mentre appare utile estrapolare alcune indicazioni sui principali aspetti organizzativi e sulle "figure" previste dal PEE di SACBO.

A seguire verranno di conseguenza definiti con completezza i ruoli assegnati al personale BGYIS.

 <p>BGY International Services BGY INTERNATIONAL SERVICES S.R.L. Via Orio al Serio n° 49/51 GRASSOBBIO (BG)</p>	<p>Piano di Emergenza ed Evacuazione</p>	<p>Edizione N° 00 Rev. 02 Del 05/08/2019</p> <hr/> <p>Pag. 6 di 11</p>
---	---	--

3. PRINCIPALI ASPETTI ORGANIZZATIVI DEL PEE SACBO

(IL TESTO CHE SEGUE È STATO STRALCIATO DAL PEE DI SACBO)

“

1. LOCALIZZAZIONE DEL CENTRO DI COORDINAMENTO

Il *Centro di Coordinamento delle Emergenze (CCE)* è ubicato presso il **COS SACBO**, situato in area air-side, nel torrino esterno all'aerostazione, con accesso sia dal *gate 5* che dal *piazzale aa/mm*; il numero telefonico esterno è **035/326222**.

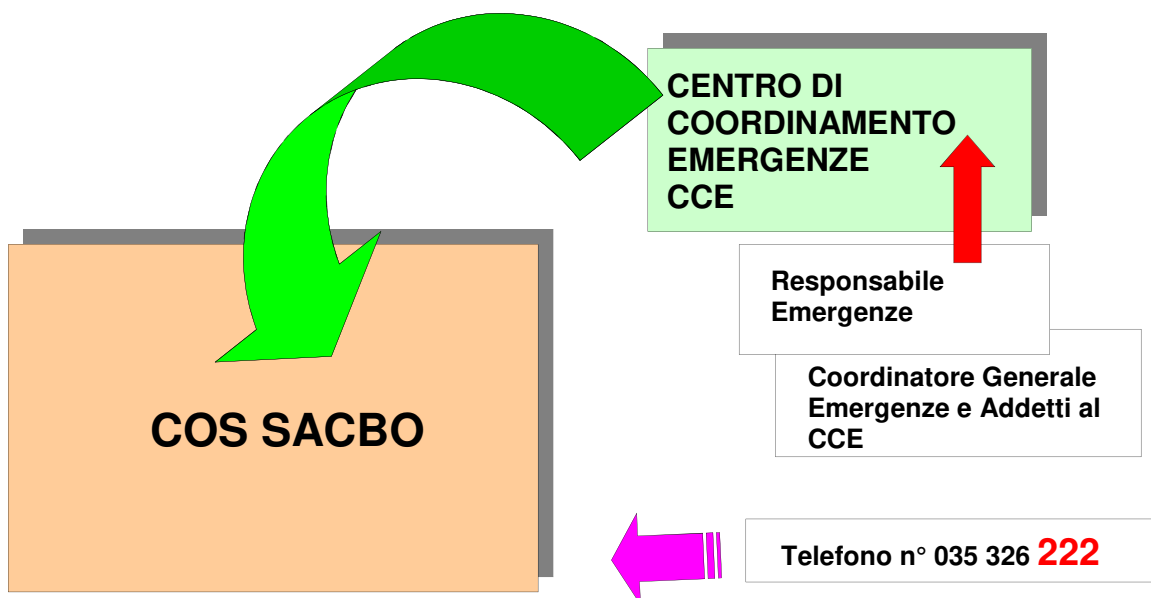
Per chiamate interne è valida l'estensione **222**.

Al numero 222 risponde il *Coordinatore Generale delle Emergenze (CGE)* o in sua assenza l'ACCE.

Presso il COS, durante le emergenze di grado 3, trovano collocazione il *Coordinatore Generale delle Emergenze (CGE)* ed eventualmente il *Responsabile delle Emergenze (RE)*.

Il Centro di Coordinamento Emergenze è **attivo H24 tutti i giorni dell'anno**.

Presso il *CCE* confluiscono tutte le informazioni sull'origine dell'emergenza sopravvenuta, si svolgono le attività necessarie per coordinare l'emergenza, sono tenuti i contatti con le autorità esterne, e, in caso di evacuazione, è il punto di riferimento per le informazioni provenienti dai punti di raccolta identificati all'esterno del terminal. In caso di emergenze di vasta proporzione e con molteplici figure coinvolte, il *RE* può disporre l'attivazione del Centro Operativo Emergenze *COE*.

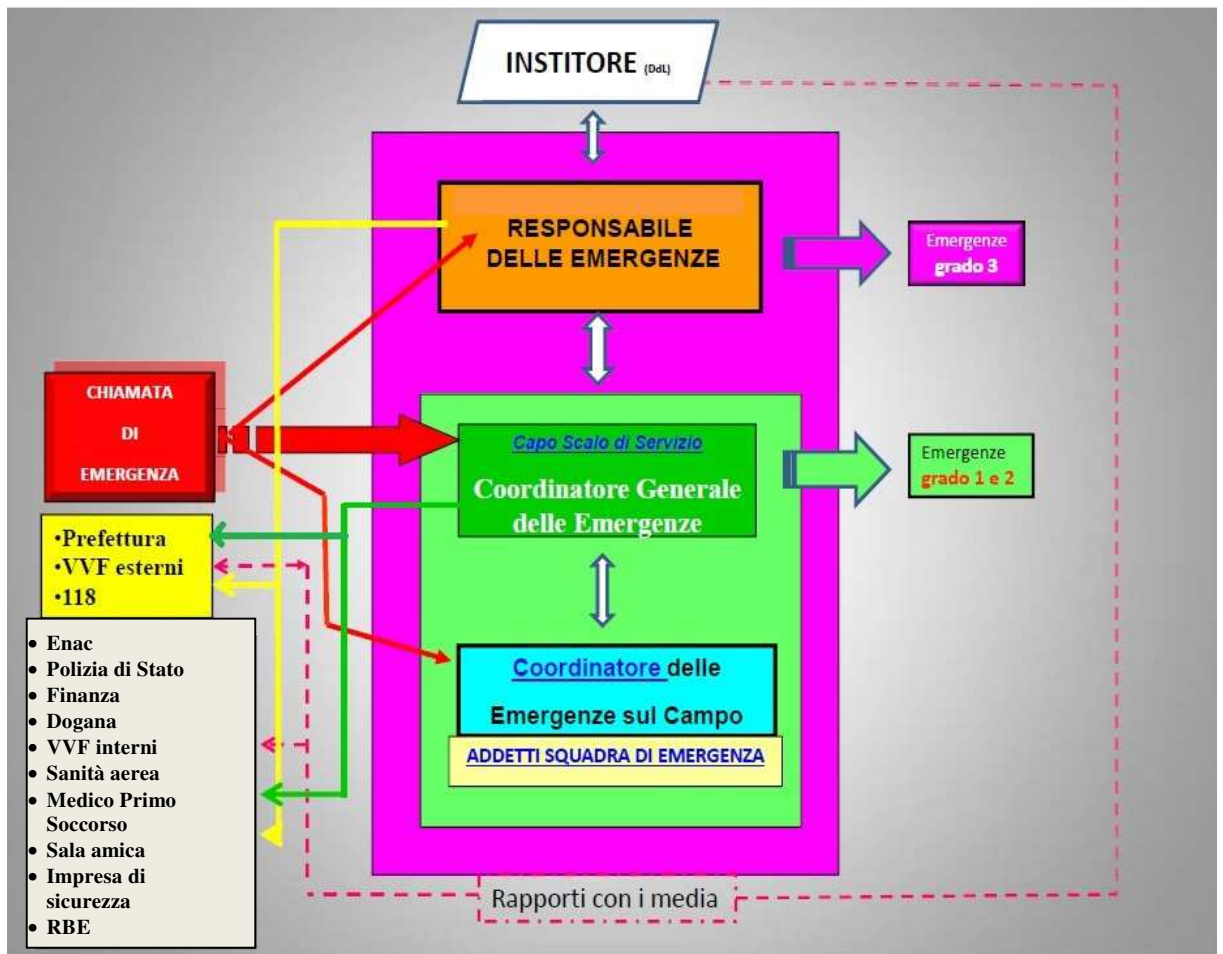


LOCALIZZAZIONE DEL CENTRO DI COORDINAMENTO EMERGENZE

... omissis...

3. ORGANIZZAZIONE OPERATIVA

ORGANIGRAMMA FUNZIONALE PER LE EMERGENZE



”

(FINE DELLO STRALCIO TRATTO DAL PEE DELLA SACBO)

 <p>BGY INTERNATIONAL SERVICES S.R.L. Via Orio al Serio n° 49/51 GRASSOBBIO (BG)</p>	<p>Piano di Emergenza ed Evacuazione</p>	<p>Edizione N° 00 Rev. 02 Del 05/08/2019</p> <hr/> <p>Pag. 8 di 11</p>
---	---	--

4. RUOLI ASSEGNATI AL PERSONALE BGYIS

Come più volte evidenziato tra BGYIS e SACBO esiste un rapporto molto stretto, sia in termini formali che pratici, ed inoltre la sostanziale condivisione/contiguità delle aree e/o degli edifici in cui operano i rispettivi dipendenti, concorre ulteriormente ad assimilare le due realtà aziendali nelle problematiche di natura emergenziale.

Nel precedente paragrafo è stato riportato uno stralcio del PEE di SACBO da cui si evince che, l'obiettivo di assicurare un'efficace integrazione dei rispettivi sistemi gestionali riferibili alle "emergenze", è stato perseguito individuando un solo **Centro di Coordinamento delle Emergenze** ed evitando di attribuire ruoli chiave (es. RE) in modo parallelo tra BGYIS e SACBO. In pratica l'idea cardine era di evitare duplicazioni nell'attribuzione di competenze per le "figure" più significative e, coerentemente, è stato designato un unico *Coordinatore Generale delle Emergenze*, un solo *Responsabile delle Emergenze*, ecc..

Tutte le "figure" più significative previste dal PEE, ed anche il **Centro di Coordinamento delle Emergenze**, sono riferibili (nel senso di appartenenza organica e localizzazione) a SACBO mentre per BGYIS sono individuabili essenzialmente due "figure", i cui compiti verranno esplicitati nel paragrafo successivo:


- il REFERENTE BGYIS per le EMERGENZE;
- il COORDINATORE DELLE EMERGENZE SUL CAMPO/ADETTI SQUADRE DI EMERGENZA.

4.1 REFERENTE EMERGENZE BGYIS

Pur partendo dalla constatazione che i principali aspetti gestionali delle emergenze sono in concreto attribuiti in forma centralizzata a SACBO, è comunque di tutta evidenza che BGYIS ha una propria identità societaria ed un'autonoma gestione del personale e dell'attività lavorativa e, pertanto, perché il principio di complementarità e di condivisione che è alla base del PEE, abbia senso compiuto, è apparso importante individuare una "figura" di raccordo tra le due società.

Ai fini del presente PEE tale "figura" assume la denominazione di - REFERENTE BGYIS EMERGENZE (in sigla RBE), ed ha il compito di sovrintendere e coordinare (*nei termini e limiti che saranno successivamente specificati) tutti gli aspetti gestionali ed operativi (relativi al personale e alle attrezzature) finalizzati all'ottimale assolvimento del complesso di compiti che il PEE assegna a BGYIS.

Si fa riferimento al fatto (per esempio), che gran parte degli *addetti alle squadre di emergenza*, sono dipendenti di BGYIS ed il PEE prevede che la loro disponibilità venga comunicata con adeguato anticipo e con una precisa scansione temporale.

 <p>BGY International Services</p> <p>BGY INTERNATIONAL SERVICES S.R.L. Via Orio al Serio n° 49/51 GRASSOBBIO (BG)</p>	<h2>Piano di Emergenza ed Evacuazione</h2>	<p>Edizione N° 00 Rev. 02 Del 05/08/2019</p> <hr/> <p>Pag. 9 di 11</p>
---	--	--

Come altro esempio si può citare l'esigenza di controllare periodicamente l'efficienza delle attrezzature antincendio presenti nelle aree di competenza di BGYIS, la corretta calendarizzazione dei corsi di formazione degli addetti alle squadre di emergenza, ecc..

(*) Per evitare dubbi interpretativi è bene precisare che c'è consapevolezza riguardo al fatto che, le azioni di controllo/monitoraggio sopra citate a titolo esemplificativo, rientrano già nelle competenze di "figure" indicate dal PEE DI SACBO, ma è altresì evidente l'utilità di individuare con precisione un *interlocutore* BGYIS, che faccia da univoco riferimento aziendale per la *struttura di comando e controllo delle emergenze*.

I compiti affidati al - REFERENTE BGYIS EMERGENZE - possono essere di tipologia ed impegno diversificato in quanto possono variare in funzione di situazioni problematiche contingenti di BGYIS e/o delle richieste di azione e supporto della *struttura di comando e controllo delle emergenze*. Essi possono essere distinti in due gruppi:

- **COMPITI IN CASO DI EVENTO;**

- **COMPITI DI ROUTINE.**


4.1.1 COMPITI IN CASO DI EVENTO

1) Nel caso l'emergenza **riguardi** personale/aree/attrezzature di BGYIS, il RBE valuta se sussiste la necessità di recarsi sul luogo dell'evento ed in caso affermativo:

- **informa** della sua decisione il CENTRO DI COORDINAMENTO DELLE EMERGENZE (CCE);
- **monitora** l'andamento delle operazioni e **fornisce il suo supporto** nei modi e nei limiti concordati con il CGE, avendo comunque cura di **armonizzare** (quindi senza indebite sovrapposizioni) la propria azione con quella delle altre "figure" previste dal PEE SACBO;
- se richiesto dal CGE, **fornisce gli aggiornamenti** sull'andamento dell'emergenza e verifica e (in caso di riscontro negativo) provvede direttamente ad **informare** dell'evento il **datore di lavoro** di BGYIS;
- **collabora** nei tempi e modi concordati con il CGE ed **in accordo** con il proprio vertice societario, sia all'analisi dei fattori che hanno determinato l'emergenza (ed al suo svolgimento) e sia all'individuazione di eventuali interventi correttivi e/o di ripristino di attrezzature/strutture.

2) Nel caso l'emergenza **non riguardi** personale/aree/attrezzature di BGYIS, il RBE:

- rimane a disposizione del CGE per fornire eventuale supporto nei termini e modi richiesti;
- valuta se necessario **informare** dell'evento il **datore di lavoro** di BGYIS.

 <p>BGY International Services BGY INTERNATIONAL SERVICES S.R.L. Via Orio al Serio n° 49/51 GRASSOBBIO (BG)</p>	<p>Piano di Emergenza ed Evacuazione</p>	<p>Edizione N° 00 Rev. 02 Del 05/08/2019</p> <hr/> <p>Pag. 10 di 11</p>
---	---	---

4.1.2 COMPITI DI ROUTINE

Nel precedente punto **4.1 REFERENTE EMERGENZE BGYIS** è stata già fornita una sommaria indicazione dei compiti assegnati al **RBE**, tuttavia per motivi di funzionalità espositiva appare utile riproporli sinteticamente al fine di averne, in modo agevole, una visione complessiva:

- provvede direttamente/verifica, (*ovviamente facendo una preventiva valutazione dell'importanza dell'evento e del grado di coinvolgimento societario*), affinché il proprio **DATORE DI LAVORO** riceva una puntuale e precisa informazione su eventuali disfunzionalità della struttura operativa interna, su eventuali richieste/segnalazioni ricevute dalla *struttura di comando e controllo delle emergenze*, su emergenze verificatesi presso altre società operanti in aeroporto, ecc.;
- collabora con la *struttura di comando e controllo delle emergenze* nei termini e modi da essa richiesti e, nel caso vengano segnalate criticità o aspetti organizzativi di **BGYIS** potenzialmente disfunzionali, si attiva per ripristinare le condizioni di massima efficienza;
- verifica, avvalendosi eventualmente anche di collaboratori, che le *squadre d'emergenza* di competenza di **BGYIS** siano giornalmente disponibili nelle quantità previste;
- verifica, avvalendosi eventualmente anche di collaboratori, che il flusso informativo relativo alle turnazioni degli *addetti alle emergenze*, nonché al controllo periodico delle attrezzature antincendio, ecc., venga effettuato con la scansione temporale prevista dal **PEE SACBO**;
- verifica, avvalendosi eventualmente anche di collaboratori, che gli *addetti alle squadre di emergenza* siano adeguatamente formati/addestrati ed informati in relazione alle caratteristiche interne ed esterne dei manufatti, infrastrutture ed aree interessate dai possibili interventi.

REFERENTE EMERGENZE BGYIS

L'incarico di **REFERENTE EMERGENZE BGYIS** è ricoperto da:


Pauzzi Matteo e può essere contattato mediante:

- Cell. 329 4825689

L'incarico di **SOSTITUTO DEL REFERENTE EMERGENZE BGYIS** è ricoperto da:

Marfia Fabio e può essere contattato mediante:

- Cell. 380 3464062

 <p>BGY International Services BGY INTERNATIONAL SERVICES S.R.L. Via Orio al Serio n° 49/51 GRASSOBBIO (BG)</p>	<p>Piano di Emergenza ed Evacuazione</p>	<p>Edizione N° 00 Rev. 02 Del 05/08/2019</p> <hr/> <p>Pag. 11 di 11</p>
---	---	---

4.2 COORDINATORE DELLE EMERGENZE SUL CAMPO / ADDETTI SQUADRE DI EMERGENZA

Le squadre d'emergenza sono costituite da un - *Coordinatore delle Emergenze sul Campo* - e da un numero variabile di - *Addetti alle Squadre di Emergenza* -.

I compiti di tali “*figure*” sono dettagliatamente descritti nel PEE di SACBO che fa parte integrante del presente documento.

5. DISTRIBUZIONE ED AGGIORNAMENTO PEE BGYIS

Il DATORE DI LAVORO si avvale del RESPONSABILE DEL SERVIZIO DI PREVENZIONE E PROTEZIONE (RSPP) per quanto attiene alla gestione documentale del PEE. Il RSPP è infatti incaricato della distribuzione del PEE, in copia controllata e no, sia in ambito aziendale (per motivi di funzionalità espositiva in tale accezione può rientrare anche la SACBO) sia ad organizzazioni esterne interessate (Enti di Stato e di controllo, handlers, operatori aeroportuali, esercizi commerciali).

Nota: Ai destinatari della documentazione in oggetto è richiesto di:

- *conservarla in modo accurato;*
- *non divulgarla, a chi di non competenza, senza la preventiva autorizzazione del DATORE DI LAVORO.*

Il manuale deve essere aggiornato a cura del RSPP a seguito di formali indicazioni ricevute dal DATORE DI LAVORO di BGYIS.

Gli aggiornamenti potranno riguardare:

- il personale;
- le attrezzature;
- le infrastrutturali rilevanti;
- le procedure;
- le planimetrie.

Ogni aggiornamento è comunicato, a cura del RSPP, ai destinatari indicati nella lista di distribuzione del presente PEE.

Le eventuali modifiche infrastrutturali e/o organizzative, che potrebbero impattare in modo significativo con la gestione ed attuazione del presente PEE, saranno oggetto di specifici corsi di aggiornamento al personale interessato.